

งานสารบรรณ
คณะวิทยาศาสตร์และเทคโนโลยี
เลขรับที่..... ๑๐๔
วันที่ 14 ต.ค. 2558
เวลา..... 13.00



3669
10 ต.ค. 58
10.28

ที่ ศธ ๐๕๔๔.๙ / ว ๐๒๘

มหาวิทยาลัยราชภัฏนครราชสีมา
ถนนสุรนารายณ์ ตำบลในเมือง
อำเภอเมืองนครราชสีมา
จังหวัดนครราชสีมา ๓๐๐๐๐

๒๒ มิถุนายน ๒๕๕๘

เรื่อง ขอความอนุเคราะห์ประชาสัมพันธ์การส่งบทความเพื่อตีพิมพ์และเผยแพร่ในวารสารชุมชนวิจัย
เรียน อธิการบดีมหาวิทยาลัยราชภัฏนครปฐม

- สิ่งที่ส่งมาด้วย ๑) แบบเสนอขอส่งบทความเพื่อลงตีพิมพ์ในวารสารชุมชนวิจัย จำนวน ๑ ชุด
๒) รูปแบบการเขียนบทความวิจัยฯ จำนวน ๑ ชุด
๓) ตัวอย่างแบบฟอร์มบทความฯ จำนวน ๑ ชุด

มหาวิทยาลัยราชภัฏนครราชสีมา โดยสถาบันวิจัยและพัฒนา กำหนดการจัดทำวารสารชุมชนวิจัย ซึ่งผ่านการรับรองคุณภาพจาก TCI (กลุ่มที่ ๒) สาขามนุษยศาสตร์และสังคมศาสตร์ เพื่อเป็นสื่อกลางในการเผยแพร่ความรู้และวิทยาการด้านต่าง ๆ ของมหาวิทยาลัยราชภัฏนครราชสีมา รวมทั้งสถาบันและหน่วยงานอื่น ๆ ทั่วประเทศ โดยกำหนดจัดพิมพ์ปีละ ๒ ฉบับ ผลงานจะได้รับการตรวจสอบทางวิชาการโดยผู้ทรงคุณวุฒิเฉพาะสาขา (Peer review) ก่อนเพื่อให้วารสารมีคุณภาพระดับมาตรฐานสากล ซึ่งผลงานที่ตีพิมพ์เป็นบทความวิจัยเกิดจากผลการศึกษาค้นคว้าวิจัยที่ได้ทำการศึกษาโดยผ่านกระบวนการวิเคราะห์ระเบียบวิจัยที่ถูกต้อง จนได้องค์ความรู้ใหม่ และเป็นผลงานที่ไม่เคยตีพิมพ์ในวารสารใดๆ มาก่อน จึงขอเชิญผู้ที่สนใจส่งต้นฉบับบทความวิจัย เพื่อพิจารณาตีพิมพ์ ในวารสารชุมชนวิจัย มหาวิทยาลัยราชภัฏนครราชสีมา โดยสามารถศึกษารายละเอียดและดาวน์โหลดแบบนำส่งบทความวิจัยตามที่มหาวิทยาลัยกำหนดได้ที่ <http://www.nrru.ac.th/rdi/> และสอบถามรายละเอียดได้ที่คุณรุจิรา ธิคารมย์ หมายเลขโทรศัพท์ติดต่อ ๐๔๔-๐๐๙๐๐๙ ต่อ ๙๔๖๒ หรือหมายเลขโทรศัพท์มือถือ ๐๘๔-๙๘๔๕๖๑๔ แล้วจัดส่งมายัง มหาวิทยาลัยราชภัฏนครราชสีมา สถาบันวิจัยและพัฒนา อาคารเฉลิมพระเกียรติ (อาคาร ๙) ชั้น ๔ เลขที่ ๓๔๐ ถนนสุรนารายณ์ ตำบลในเมือง อำเภอเมือง จังหวัดนครราชสีมา ๓๐๐๐ เพื่อพิจารณาตามขั้นตอนการรับบทความวิจัยต่อไป

เรียน อธิการบดี เรียนมาเพื่อโปรดพิจารณา

เพื่อโปรดพิจารณา
เห็นควรส่งมอบ: พงษ์ฉางรัมย์
ส่งมอบ: ทรงพ. 10 ต.ค. 58
12.00

ขอแสดงความนับถือ

(รองศาสตราจารย์ ดร.ธนิดา ผาติเสนะ)

ผู้อำนวยการสถาบันวิจัยและพัฒนา

สถาบันวิจัยและพัฒนา มหาวิทยาลัยราชภัฏนครราชสีมา เรียน คณบดี

โทร. ๐๔๔-๐๐๙๐๐๙ ต่อ ๙๔๖๒

โทรสาร. ๐๔๔-๒๗๒๙๔๑

เพื่อโปรดพิจารณา
คณบดี
..... อวีวรรณ

200
13 ต.ค. 58
ข้อความส่งเพื่อนนพพด
16 ต.ค. 58

16 ต.ค. 58

การเขียนบทความวิจัยเพื่อตีพิมพ์ในวารสารชุมชนวิจัย มหาวิทยาลัยราชภัฏนครราชสีมา

วารสารชุมชนวิจัย มหาวิทยาลัยราชภัฏนครราชสีมา จัดพิมพ์เพื่อเป็นสื่อกลางในการเผยแพร่ความรู้และวิทยาการด้านต่าง ๆ เป็นการแลกเปลี่ยนความรู้ระหว่างคณาจารย์ บุคลากร นักวิชาการ นิสิตและนักศึกษาของมหาวิทยาลัยราชภัฏนครราชสีมาและสถาบันหรือหน่วยงานอื่น ๆ ซึ่งจัดพิมพ์เป็นราย 4 เดือน (ปีละ 3 ฉบับ)

ฉบับที่ 1 ตีพิมพ์เผยแพร่เดือนมกราคม (เดือนมกราคม – เดือนเมษายน)

ฉบับที่ 2 ตีพิมพ์เผยแพร่เดือนพฤษภาคม (เดือนพฤษภาคม – เดือนสิงหาคม)

ฉบับที่ 3 ตีพิมพ์เผยแพร่เดือนกันยายน (เดือนกันยายน – เดือนธันวาคม)

บทความที่ส่งมาตีพิมพ์ต้องไม่เคยเผยแพร่ในวารสาร หรือสิ่งพิมพ์ใดมาก่อน และไม่อยู่ในระหว่างพิจารณาของวารสารหรือสิ่งพิมพ์อื่น ๆ

ประเภทของผลงานที่ตีพิมพ์ ได้แก่ งานวิจัย (Research papers) บทความปริทัศน์ (Review articles) หรือบทความวิชาการ ในสาขาวิชาครุศาสตร์/ศึกษาศาสตร์/จิตวิทยา สาขาวิชามนุษยศาสตร์และสังคมศาสตร์ และสาขาวิชาเศรษฐศาสตร์/บริหารธุรกิจและการจัดการ

การจัดเตรียมต้นฉบับ

1. ต้นฉบับ

ต้องตีพิมพ์บนกระดาษขาว A4 หน้าเดียวแบ่งเป็น 2 คอลัมน์ (ยกเว้นชื่อเรื่อง บทคัดย่อ Abstract พิมพ์เต็มความกว้างของหน้ากระดาษ รูปและตารางอาจพิมพ์เต็มความกว้างของหน้ากระดาษก็ได้ตามความเหมาะสม) ความกว้างของคอลัมน์ 3.15 นิ้ว (8 ซม.) ช่วงห่างระหว่างคอลัมน์ 0.39 นิ้ว (1 ซม.) เว้นขอบด้านบน 0.98 นิ้ว (2.5 ซม.) ด้านล่าง ด้านซ้าย และด้านขวา 0.79 นิ้ว (2 ซม.)

2. ความยาว

แต่ละบทความรวมรูป และตาราง *ไม่เกิน 10 หน้ากระดาษพิมพ์*

3. การเรียงลำดับหัวข้อในบทความวิจัย

ลักษณะและขนาดตัวอักษร เรียงลำดับดังนี้

รายละเอียด	ตัวอักษร และขนาดพิมพ์ไทยและอังกฤษ
- ชื่อเรื่องภาษาไทยและภาษาอังกฤษ (Title)	TH SarabunPSK (18 Bold)
- ชื่อ-นามสกุลผู้เขียน/ผู้วิจัย : ภาษาไทย (Authors)	TH SarabunPSK (16 Bold)
- ชื่อ-นามสกุลผู้เขียน/ผู้วิจัย : ภาษาอังกฤษ(Authors)	TH SarabunPSK (16 Bold)
- ที่อยู่ผู้เขียน/หน่วยงาน/สถาบันการศึกษา	TH SarabunPSK (14)
- บทคัดย่อ (Abstract)	TH SarabunPSK (16 Bold)

รายละเอียด	ตัวอักษร และขนาดพิมพ์ไทยและอังกฤษ
- บทนำ (Introduction)	TH SarabunPSK (16 Bold)
- วัตถุประสงค์ของการวิจัย	TH SarabunPSK (16 Bold)
- ประโยชน์ของการวิจัย	TH SarabunPSK (16 Bold)
- วิธีดำเนินการวิจัย	TH SarabunPSK (16 Bold)
- ผลการวิจัย	TH SarabunPSK (16 Bold)
- อภิปรายผล	TH SarabunPSK (16 Bold)
- ข้อเสนอแนะ	TH SarabunPSK (16 Bold)
- เอกสารอ้างอิง	TH SarabunPSK (16 Bold)

3.1 ชื่อเรื่อง (Title) ต้องมีทั้งภาษาไทยและภาษาอังกฤษ ชื่อเรื่องภาษาอังกฤษ เฉพาะตัวอักษรแรกของชื่อเรื่องเท่านั้นที่ใช้ตัวพิมพ์ใหญ่ (Capital Letter) นอกนั้นให้ใช้ตัวพิมพ์เล็ก ยกเว้นชื่อเฉพาะ

3.2 ชื่อผู้เขียน/ผู้วิจัย (Author) และสถานที่ทำงานภาษาไทยและภาษาอังกฤษ

- ชื่อภาษาไทยและภาษาอังกฤษ พิมพ์เฉพาะชื่อ-นามสกุล เท่านั้น
- สถานที่ทำงาน เช่น คณะ สถาบัน มหาวิทยาลัย และอื่น ๆ ให้พิมพ์ทั้งภาษาไทย และภาษาอังกฤษ

3.3 เนื้อหา (Text) ใช้ตัวอักษรและขนาดพิมพ์ไทยและอังกฤษ TH SarabunPSK (14) บทความวิจัยภาษาไทยที่มีคำศัพท์ภาษาอังกฤษ ควรแปลเป็นภาษาไทยให้มากที่สุด ในกรณีที่คำศัพท์ ภาษาอังกฤษเป็นคำเฉพาะที่แปลไม่ได้หรือแปลแล้วไม่ได้ความหมายชัดเจนให้ทับศัพท์ก็ได้ และควร ใช้ภาษาที่ผู้อื่นเข้าใจง่าย ชัดเจน หากใช้คำย่อต้องเขียนคำเต็มไว้ครั้งแรกก่อน และแสดงตัวเลขในการ วิเคราะห์ข้อมูลทางสถิติด้วยทศนิยม 2 ตำแหน่ง ทั้งนี้ เนื้อหาต้องประกอบด้วยหัวข้อดังต่อไปนี้

(1) บทคัดย่อ (Abstract) ต้องมีต้นฉบับทั้งภาษาไทยและภาษาอังกฤษ โดยจัดทำ เป็น ร้อยแก้ว (Prose) ย่อหน้าเดียว สรุปสาระสำคัญของงานวิจัยไว้อย่างครบถ้วน มีวัตถุประสงค์ วิธี การศึกษา สรุปผลการศึกษา และหรือข้อเสนอแนะ ไม่แบ่งเป็นข้อ มีความยาวไม่เกิน 250 คำ ระบุคำ สำคัญ (ถ้ามี) ไว้ท้ายบทคัดย่อภาษาไทยและภาษาอังกฤษ ทั้งนี้ไม่เกิน 5 คำ ในการเขียนบทคัดย่อทั้ง ภาษาไทยและภาษาอังกฤษ ควรมีเนื้อหาตรงกัน

(2) บทนำ (Introduction) กล่าวถึงความสำคัญและเหตุผลที่ทำการวิจัย และ ควรอ้างอิงงานวิจัยอื่นที่เกี่ยวข้องประกอบด้วย

(3) วัตถุประสงค์ของการวิจัย ระบุวัตถุประสงค์ของการวิจัยเป็นข้อ ๆ เรียงลำดับ ความสำคัญ

(4) ประโยชน์ของการวิจัย ระบุประโยชน์ของการวิจัยเป็นข้อ ๆ

(5) วิธีดำเนินการวิจัย

- บทความวิจัยทางการศึกษา ควรอธิบายถึงการจัดการสืบค้นอย่างมีระบบ เกี่ยวกับการศึกษาและผลผลิตที่ได้รับจากการศึกษา วิธีดำเนินการวิจัย โดยกล่าวถึงประชากรและกลุ่มตัวอย่างที่จะใช้เป็นกลุ่มเป้าหมายในการวิจัย เครื่องมือที่ใช้วิธีการรวบรวมข้อมูล การวิเคราะห์ข้อมูล สถิติที่ใช้ในการวิจัย โดยต้องบอกให้ชัดเจน ซึ่งต้องมีการวางแผนไว้ล่วงหน้าเพื่อที่จะปฏิบัติได้จริง

- บทความวิจัยด้านสังคมศาสตร์ ควรอธิบายวิธีดำเนินการวิจัย โดยกล่าวถึงวิธีการสุ่มตัวอย่างที่มาของกลุ่มตัวอย่าง แหล่งที่มาของข้อมูล การเก็บและรวบรวมข้อมูล การใช้เครื่องมือ สถิติที่ใช้ในการวิจัยและการวิเคราะห์ข้อมูล

(6) ผลการวิจัย (Results) เป็นการเสนอผลหรือสิ่งที่ได้จากการวิจัยเป็นลำดับ อาจแสดงด้วย ตาราง กราฟ ภาพ หรือแผนภูมิประกอบการอธิบาย

(7) อภิปรายผล เป็นการอภิปรายผลการวิจัยว่าเป็นไปตามสมมติฐานที่ตั้งไว้หรือไม่เพียงใด และควรอ้างทฤษฎีหรือเปรียบเทียบการทดลองของผู้อื่นที่เกี่ยวข้องประกอบเพื่อให้ผู้อ่าน เห็นด้วยตามหลักการหรือคัดค้านทฤษฎีที่มีอยู่เดิมรวมทั้งแสดงให้เห็นถึงการนำผลไปใช้ประโยชน์และการให้ข้อเสนอแนะสำหรับผลการวิจัยในอนาคต

(8) ข้อเสนอแนะ (Conclusion) เป็นข้อเสนอแนะในการนำผลการวิจัยไปใช้ประโยชน์ รวมทั้งข้อเสนอแนะการวิจัยในครั้งต่อไป

(9) กิตติกรรมประกาศ (Acknowledgements) เป็นการแสดงความขอบคุณแก่ผู้ช่วยเหลือให้งานวิจัยสำเร็จลุล่วงไปด้วยดีเพียงสั้น ๆ (อาจมีหรือไม่มี)

(10) ตารางและรูปประกอบ (Table and Figure) ควรมีเฉพาะที่จำเป็น สำหรับรูป/ภาพประกอบ ควรเป็นรูปถ่ายขาว-ดำ ที่ชัดเจนและมีคำบรรยายใต้รูป/ภาพ กรณีที่จำเป็นอาจใช้ภาพสีได้

(11) เอกสารอ้างอิง (References) เอกสารอ้างอิงมีไว้เพื่อความสะดวกของผู้อ่าน ให้สามารถติดตามเอกสารอ้างอิงอย่างน้อยในท้องสมุด เอกสารอ้างอิงโดยสากล บรรจุข้อมูล 5 ถึง 9 ประโยค ทุกประโยคมีสัญลักษณ์ คือ ลงท้ายด้วยมหัพภาค (full stop) และเว้นวรรค 2 ตัวอักษรเต็ม (1/6 นิ้ว) เสมอ

- ในเนื้อหาบทความใช้ระบบการอ้างอิงแบบ นาม-ปี และหน้า

(ชื่อ-นามสกุลผู้แต่ง, ปีที่พิมพ์ : หน้าที่อ้างอิง)

- การเขียนเอกสารอ้างอิง เริ่มต้นด้วย

- เรียงลำดับเลขที่ของเอกสาร โดยเรียงลำดับตามอักษร เริ่มเอกสารภาษาไทย ก่อนภาษาต่างประเทศ

- ชื่อผู้เขียน เอกสารภาษาไทย ให้ขึ้นด้วย ชื่อ และตามด้วยนามสกุล ตามด้วยชื่อต้น หรืออักษรย่อฯ ผู้เขียนท่านต่อ ๆ ไปขึ้นต้นด้วย ชื่อต้น และตามด้วยนามสกุล และก่อนถึงชื่อผู้เขียนท่านสุดท้ายให้ใช้คำว่า “และ” (and) หากมีผู้เขียนเกิน 3 ท่าน ให้ใช้ “คณะ” หรือ et al. ผู้เขียนแต่ละท่านจกกันด้วย จุลภาค (,)

- ปีที่พิมพ์ (พ.ศ. หรือ ค.ศ.) หากผู้เขียนท่านเดียวกันมีหนังสือหลายเล่ม ในปีเดียวกัน ให้ตามด้วยอักษรเรียงตามลำดับ

- เรื่อง ถ้าหากเป็นเรื่องย่อย ให้ตามด้วย ใน : (in) หนังสือและผู้แต่งสำคัญ

- โรงพิมพ์ เมืองที่พิมพ์ สำหรับตำราประเภทวารสาร ให้แทนชื่อโรงพิมพ์ ด้วยชื่อ วารสาร (หรือชื่อย่อ) นั้น ตามติดด้วย ปีที่ (ฉบับที่) : หน้าแรกที่อ้าง-หน้าสุดท้ายที่อ้าง ไม่ต้องเว้นวรรคระหว่าง ปีที่ ฉบับที่ หน้า.

- รหัสหนังสือ (ถ้ามี) ส่วนเอกสารที่มาจากสื่ออื่น ต้องมีข้อมูลหลัก ทำนองเดียวกัน จากสื่ออิเล็กทรอนิกส์ ชื่อเรื่องใช้คำสำคัญแทน

- ข้อมูลสำคัญที่อำนวยความสะดวกในการค้น ก็ควรบันทึกไว้

รูปแบบและการเขียนเอกสารอ้างอิง

หนังสือ

ชื่อผู้แต่ง. (ปีที่พิมพ์). ชื่อเรื่อง. สถานที่พิมพ์ : สำนักพิมพ์.

จุมพจน์ วิษุกุล. (2549). สารสนเทศเพื่อการเรียนรู้. กรุงเทพฯ : สำนักพิมพ์สมาคมส่งเสริมเทคโนโลยี (ไทย-ญี่ปุ่น).

วารสาร

ผู้เขียนบทความ. (ปีที่พิมพ์). ชื่อวารสาร. ปีที่ (ฉบับที่), เลขหน้า.

นิสตากร์ เวชยานนท์. (2546). “กลยุทธ์ในการบริหารทรัพยากรมนุษย์”. รัฐประศาสนศาสตร์. 2(1), 9-39.

บทความในหนังสือพิมพ์

ผู้เขียนบทความ. (วันที่ เดือน ปี). “ชื่อบทความ”. ชื่อหนังสือพิมพ์. เลขหน้า.

คึกฤทธิ์ ปราโมช, ม.ร.ว. (12 มกราคม 2537). “ข่าวไกลนา”. สยามรัฐ. หน้า 3.

ในกรณีไม่ทราบชื่อผู้เขียนบทความ ให้ลงรายการดังนี้

ชื่อบทความ. (วันที่ เดือน ปี). ชื่อหนังสือพิมพ์. เลขหน้า.

ริมฝั่งแม่น้ำมูล ความขัดแย้งที่ยังไม่จบสิ้น. (22 พฤษภาคม 2537). มติชน. หน้า 21.

วิทยานิพนธ์

ผู้เขียนวิทยานิพนธ์. (ปีที่พิมพ์). ชื่อวิทยานิพนธ์. ระดับวิทยาศาสตร์. สาขาวิชา คณะ มหาวิทยาลัย. กนกวรรณ ภิบาลสุข. (2534). ปัจจัยที่มีผลต่อความเต็มใจที่จะจ่ายค่าบริการบำบัดน้ำเสียของประชาชน ในกรุงเทพมหานคร. วิทยานิพนธ์ปริญญาวิทยาศาสตรมหาบัณฑิต สาขาวิชาสิ่งแวดล้อม บัณฑิตวิทยาลัย มหาวิทยาลัยมหิดล.

แหล่งข้อมูลอิเล็กทรอนิกส์

ชื่อผู้แต่ง. ปีที่พิมพ์ (วันที่ เดือน ปี ที่สืบค้นข้อมูล). ชื่อบทความ (ถ้ามี). ชื่อวารสาร. (ชนิดของสื่อ) ปีที่ (ฉบับที่) : หน้า. Available หรือแหล่งที่มา : ชื่อของแหล่งที่มา : ชื่อแหล่งย่อย.

Amundson. M.E., C.A. Hart and T. H. Holmers. (1992, March), "The Schedule of Recent experience." In *Mental Measurements Yearbook*. (Online). Available : Brd/After dark ; File : Mental measurements yearbook (MMYD) ; Item : 1012-327.

4. การส่งต้นฉบับ

ต้นฉบับที่ส่งให้บรรณาธิการต้องเป็นฉบับจริงพร้อมด้วยต้นฉบับสำเนา 1 ชุด (พร้อมแผ่นซีดี) ต้นฉบับที่ส่งไปไม่ควรเย็บติดกัน หรือใช้คลิปหนีบกระดาษไว้ ไม่ควรม้วนหรือพับต้นฉบับ ควรส่งในซองหนาและใหญ่พอเหมาะกับแผ่นกระดาษต้นฉบับ การส่งต้นฉบับควรส่งจดหมายแนบไปด้วย แจ้งรายละเอียดบางประการ อาทิ สถานที่อยู่ หมายเลขโทรศัพท์ของผู้พิมพ์ที่กองบรรณาธิการจะติดต่อได้ จำนวนสำเนาต้นฉบับที่ส่งไป ความต้องการการพิสูจน์อักษรของผู้พิมพ์และอื่น ๆ เมื่อผู้เขียนย้ายที่อยู่หรือเดินทางไปจากสถานที่อยู่เดิมเป็นเวลานาน ควรแจ้งให้บรรณาธิการทราบด้วย

5. การปรับแก้ต้นฉบับ

โดยทั่วไป ผู้อ่านบททวน (Reviewer) จะตรวจสอบความถูกต้องและครบถ้วนด้านวิชาการแล้วส่งให้ผู้เขียนปรับแก้ สิทธิในการปรับแก้ต้นฉบับเป็นของผู้เขียน แต่กองบรรณาธิการสงวนสิทธิในการตีพิมพ์เฉพาะที่ผ่านความเห็นชอบตามรูปแบบและสาระของกองบรรณาธิการเท่านั้น ทั้งนี้มีการประสานเพื่อตรวจสอบความถูกต้องด้านวิชาการและอื่น ๆ ประมาณสองครั้ง

6. การตรวจทานต้นฉบับก่อนตีพิมพ์ (final proof)

ผู้เขียนต้องตรวจทานพิสูจน์อักษรในลำดับสุดท้ายเพื่อให้ความเห็นชอบในความถูกต้องครบถ้วนของเนื้อหา ก่อนตีพิมพ์

7. ลิขสิทธิ์ในบทความที่ตีพิมพ์ในวารสาร

บทความที่ได้ลงตีพิมพ์ในวารสารเป็นลิขสิทธิ์ของสถาบันวิจัยและพัฒนา มหาวิทยาลัยราชภัฏนครราชสีมา

หมายเหตุ :

1. ผู้เขียนบทความวิจัยต้องลงนามรับรองในแบบฟอร์มมอบลิขสิทธิ์ (Copyright Assignment Form) ของสถาบันวิจัยและพัฒนา มหาวิทยาลัยราชภัฏนครราชสีมา ก่อนกองบรรณาธิการจึงจะนำบทความวิจัยเสนอผู้ทรงคุณวุฒิพิจารณาต่อไป
2. บทความวิจัยแต่ละเรื่องให้เวลาในการพิจารณาประมาณ 2-3 เดือน (ทั้งนี้ขึ้นอยู่กับจำนวนและสาขาวิชาการของบทความวิจัยที่เสนอขอลงพิมพ์)
3. เมื่อบทความวิจัยได้รับการพิจารณาให้ลงพิมพ์ ผู้เขียนต้องมอบแผ่นซีดีของบทความวิจัยเรื่องนั้นให้กองบรรณาธิการ และผู้เขียนจะได้รับวารสารฯ เล่มที่ลงพิมพ์บทความวิจัย จำนวน 1 เล่ม
4. สถาบันวิจัยและพัฒนา มหาวิทยาลัยราชภัฏนครราชสีมา ขอสงวนสิทธิ์ในการพิจารณา
ลงพิมพ์



ติดต่อสอบถามกองบรรณาธิการ

สถาบันวิจัยและพัฒนา มหาวิทยาลัยราชภัฏนครราชสีมา

อาคารเฉลิมพระเกียรติ (อาคาร 9) ชั้น 4 สำนักงานสถาบันวิจัยและพัฒนา

340 ถนนสุรนารายณ์ ตำบลในเมือง อำเภอเมืองนครราชสีมา จังหวัดนครราชสีมา 30000

โทรศัพท์/โทรสาร : 0-4427-2941 , 0-4400-9009 ต่อ 1516 และ 1672

E-mail : vijaikorat@yahoo.co.th Web : www.nrru.ac.th/rdi/



แบบเสนอขอส่งบทความเพื่อลงตีพิมพ์ในวารสารชุมชนวิจัย มหาวิทยาลัยราชภัฏนครราชสีมา

ข้าพเจ้า (นาย/นาง/นางสาว)

ตำแหน่ง สังกัด

วุฒิการศึกษา ชื่อปริญญา(อักษรย่อ).....

สาขาวิชา/วิชาเอก

สถานที่ทำงาน/ศึกษา

สถานภาพ สายสอน/วิชาการ สายสนับสนุน นิสิต/นักศึกษา บุคคลทั่วไป

ขอส่ง บทความวิจัย บทความวิชาการ บทความจากวิทยานิพนธ์/สารนิพนธ์

ชื่อเรื่อง (ไทย)

(อังกฤษ)

ที่อยู่ติดต่อได้สะดวก บ้านเลขที่ หมู่ที่ ซอย ถนน

ตำบล อำเภอ จังหวัด รหัสไปรษณีย์.....

โทรศัพท์ มือถือ โทรสาร

E-mail :

สิ่งที่ส่งมาด้วย : แผ่นซีดีข้อมูลต้นฉบับ ชื่อแฟ้มข้อมูล

เอกสารพิมพ์ต้นฉบับ จำนวน 2 ชุด

ข้าพเจ้าขอรับรองว่าบทความนี้ยังไม่เคยลงตีพิมพ์ในวารสารใดมาก่อน และไม่อยู่ระหว่างการพิจารณาจากวารสารอื่น
ซึ่ง เป็นผลงานของข้าพเจ้าแต่เพียงผู้เดียว เป็นผลงานของข้าพเจ้าและผู้ร่วมงานตามชื่อที่ระบุในบทความวิจัยจริง

ลงนาม ผู้เขียน

(.....)

วันที่ เดือน พ.ศ.

*กรณีที่ เป็นนิสิต/นักศึกษา ต้องให้อาจารย์ที่ปรึกษากรอกใบรับรอง

ใบรับรอง

ข้าพเจ้า (นาย/นาง/นางสาว).....

ตำแหน่ง..... สถานที่ทำงาน

ขอรับรองว่า (นาย/นาง/นางสาว)..... เป็นนิสิต/นักศึกษา และได้พิจารณา

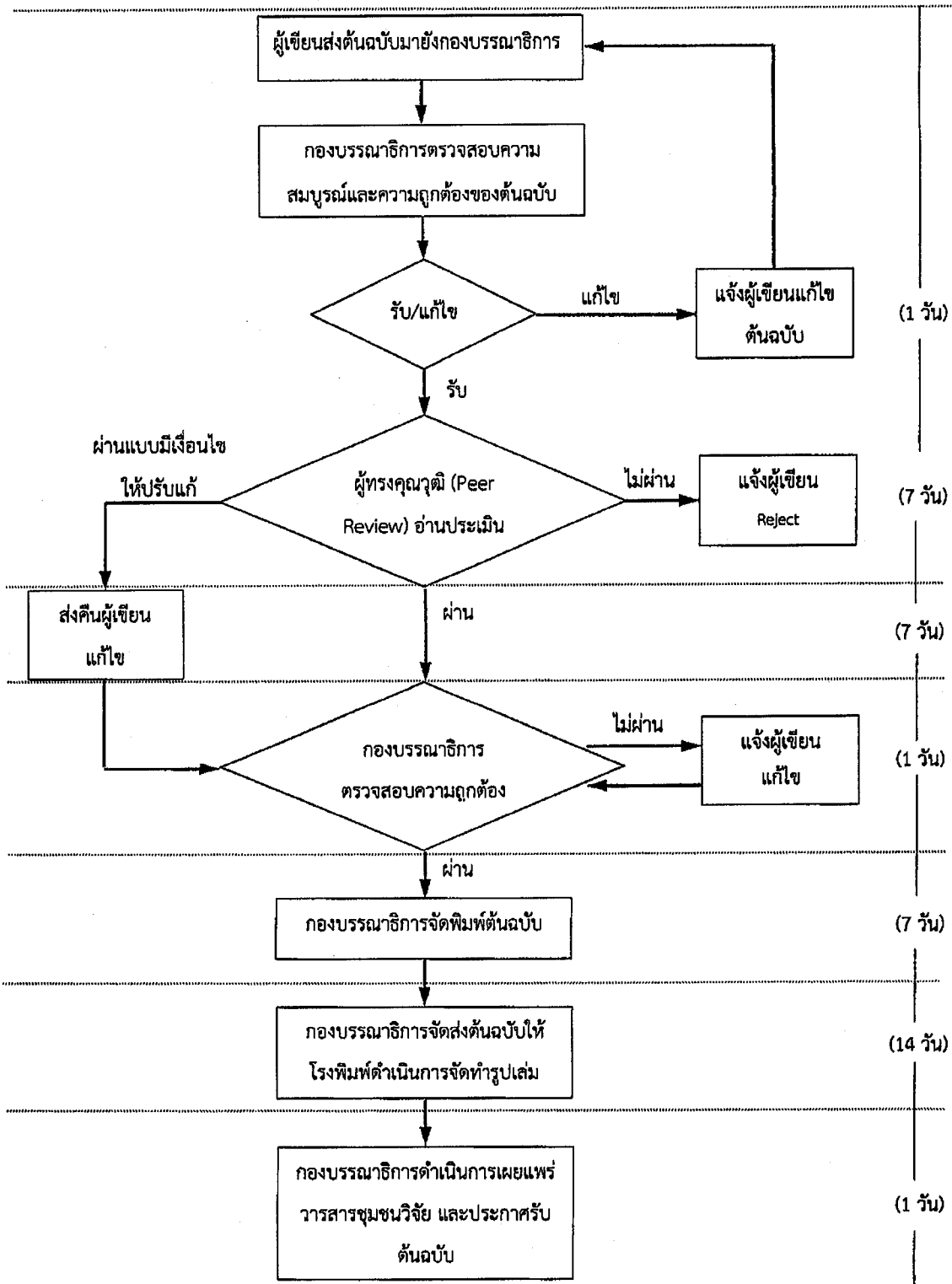
บทความแล้วว่ามีความเหมาะสมที่จะขอเสนอเพื่อลงตีพิมพ์ในวารสารชุมชนวิจัย มหาวิทยาลัยราชภัฏนครราชสีมา

ลงนาม ผู้รับรอง

(.....)

วันที่ เดือน พ.ศ.

ขั้นตอนการดำเนินงานจัดทำวารสารชุมชนวิจัย มหาวิทยาลัยราชภัฏนครราชสีมา



(ชื่อเรื่องภาษาไทย).....(TH SarabunPSK ตัวหนา : 18").....

(ชื่อเรื่องภาษาอังกฤษ : ตัวอักษรพิมพ์ใหญ่ทั้งหมด)..... (TH SarabunPSK ตัวหนา : 18").....

(ชื่อ-นามสกุล ผู้เขียนภาษาไทย)(TH SarabunPSK ตัวหนา : 16").....

(ชื่อ-นามสกุล ผู้เขียนภาษาอังกฤษ)...(TH SarabunPSK ตัวหนา : 16")....

(หน่วยงาน/สังกัด)(TH SarabunPSK ตัวหนา : 14")....

(จังหวัด)(TH SarabunPSK ตัวหนา : 14")....

บทคัดย่อ (TH SarabunPSK ตัวหนา : 16")

...(TH SarabunPSK 14").....

คำสำคัญ :(TH SarabunPSK 14").....(ถ้ามี).....

ABSTRACT (TH SarabunPSK ตัวหนา : 16")

...(TH SarabunPSK 14").....

Keywords :(TH SarabunPSK 14").....(ถ้ามี).....

บทนำ

.....(TH SarabunPSK 14").....

ผลการวิจัย

.....(TH SarabunPSK 14").....

วัตถุประสงค์ของการวิจัย

.....(TH SarabunPSK 14").....

อภิปรายผล

.....(TH SarabunPSK 14").....

ประโยชน์ของการวิจัย

.....(TH SarabunPSK 14").....

ข้อเสนอแนะ

.....(TH SarabunPSK 14").....

* (อาจรวมการตรวจสอบเอกสารด้วยก็ได้)

วิธีดำเนินการวิจัย

.....(TH SarabunPSK 14").....

กิตติกรรมประกาศ (อาจมีหรือไม่มี)

.....(TH SarabunPSK 14").....

* (อธิบายถึงเครื่องมือและอุปกรณ์ที่ใช้ในการทดลองและหรืออธิบายวิธีการศึกษาทดลอง)

เอกสารอ้างอิง

...(TH SarabunPSK 14").....