

งานสารบรรณ  
 คณะวิทยาศาสตร์และเทคโนโลยี  
 เลขรับที่ 419  
 วันที่ 16 เม.ย. 2558  
 เวลา 13.16



มหาวิทยาลัยราชภัฏวชิราวุธวิทยาลัย  
 วันที่ 9 เม.ย. 58  
 เวลา 03.03

ที่ ศธ ๐๕๘๗ / ๖ ๘๘๒

มหาวิทยาลัยราชภัฏวชิราวุธวิทยาลัย  
 อ.เมือง จ.นครราชสีมา ๓๖๐๐๐

๓๑ มีนาคม ๒๕๕๘

เรื่อง ขอเรียนเชิญเข้าร่วมนำเสนอผลงานวิจัยในการประชุมวิชาการระดับชาติ เรื่อง “การวิจัยและนวัตกรรมเพื่อพัฒนาท้องถิ่นสู่ประชาคมอาเซียน” ครั้งที่ ๔

เรียน อธิการบดี

- สิ่งที่ส่งมาด้วย
๑. โครงการประชุมวิชาการฯ จำนวน ๑ ฉบับ
  ๒. รูปแบบการเตรียมเอกสารต้นฉบับเพื่อตีพิมพ์ จำนวน ๑ ชุด
  ๓. โปสเตอร์ประชาสัมพันธ์การประชุมวิชาการฯ จำนวน ๑ ฉบับ

ด้วยมหาวิทยาลัยราชภัฏวชิราวุธวิทยาลัย กำหนดจัดประชุมวิชาการระดับชาติ ครั้งที่ ๔ ประจำปี ๒๕๕๘ เรื่อง “การวิจัยและนวัตกรรมเพื่อพัฒนาท้องถิ่นสู่ประชาคมอาเซียน” ในวันพุธ ที่ ๕ สิงหาคม ๒๕๕๘ ณ อาคารวิทยบริการ มหาวิทยาลัยราชภัฏวชิราวุธวิทยาลัย โดยมีวัตถุประสงค์เพื่อบริหารจัดการความรู้จากงานวิจัยและงานสร้างสรรค์ นำไปสู่การใช้ประโยชน์ด้านการพัฒนาการเรียนการสอน กำหนดแนวทางการแก้ปัญหา และพัฒนาพื้นที่สามจังหวัดชายแดนใต้ และประเทศไทย รวมทั้งเผยแพร่ผลงานวิจัยและนวัตกรรมสู่สาธารณชน ตลอดจนสร้างเครือข่ายความร่วมมือทางด้านวิชาการระหว่างหน่วยงานต่างๆ ทั้งภาครัฐและเอกชน

มหาวิทยาลัยราชภัฏวชิราวุธวิทยาลัย จึงขอความอนุเคราะห์จากท่านได้กรุณาประชาสัมพันธ์และขอเชิญนักวิจัย นักวิชาการ คณาจารย์ นิสิต และนักศึกษาในหน่วยงานของท่าน และผู้ที่สนใจได้รับทราบและเข้าร่วมนำเสนอผลงานวิจัยในครั้งนี้ ดังรายละเอียดที่แนบมาพร้อมนี้ และสามารถดูรายละเอียดเพิ่มเติมได้ที่ <http://rms.pnu.ac.th/> อนึ่งผู้ที่ได้อนุมัติจากผู้บังคับบัญชาสามารถเข้าร่วมนำเสนอผลงานดังกล่าวได้ มีสิทธิเบิกค่าลงทะเบียนและค่าใช้จ่ายต่างๆ ตามระเบียบของทางราชการในสังกัด โดยไม่ต้องเป็นวันลา เมื่อได้รับอนุมัติจากผู้บังคับบัญชาต้นสังกัดแล้ว

จึงเรียนมาเพื่อโปรดพิจารณาเข้าร่วมประชุมและให้ความอนุเคราะห์ประชาสัมพันธ์ให้บุคลากรในหน่วยงานของท่านและผู้ที่เกี่ยวข้องได้รับทราบโดยทั่วกันด้วย จักเป็นพระคุณยิ่ง

เรียน อธิการบดีฯ

เพื่อโปรดพิจารณา  
 1. ผศ.ดร.พงษ์ วัฒนศิริ  
 2. ผศ.ดร. อภิสิทธิ์  
 3. ผศ.ดร. อภิสิทธิ์  
 4. ผศ.ดร. อภิสิทธิ์

ขอแสดงความนับถือ

*(Signature)*

(ผู้ช่วยศาสตราจารย์คลอง วงศ์สุขมนตรี)  
 รองอธิการบดี ปฏิบัติราชการแทน  
 อธิการบดีมหาวิทยาลัยราชภัฏวชิราวุธวิทยาลัย

งานส่งเสริมงานวิจัยและตำรา

โทร ๐-๓๓๓๐-๕๐๓๐ ต่อ ๑๑๐๔, ๐๘-๘๗๘๘-๕๕๘๖

โทรสาร ๐-๓๓๕๑-๓๘๘๖

E-mail: conference.pnu@gmail.com

Web site: <http://rms.pnu.ac.th/>

1. จิตต: แสงวิทย์, สสว.

1. จิตต: แสงวิทย์, สสว.

เพื่อโปรดพิจารณา...  
 1. จิตต: แสงวิทย์, สสว.  
 2. ผศ.ดร. อภิสิทธิ์  
 3. ผศ.ดร. อภิสิทธิ์  
 4. ผศ.ดร. อภิสิทธิ์

*(Signature)*  
 ๐ ๘ เม.ย. ๒๕๕๘

การประชุมวิชาการระดับชาติ ครั้งที่ 4 ประจำปี 2558  
เรื่อง “การวิจัยและนวัตกรรมเพื่อพัฒนาท้องถิ่นสู่ประชาคมอาเซียน”  
วันพุธ ที่ 5 สิงหาคม 2558

ณ อาคารวิทยบริการ มหาวิทยาลัยนราธิวาสราชนครินทร์ อำเภอเมือง จังหวัดนราธิวาส

### หลักการและเหตุผล

การจัดประชุมวิชาการระดับชาติ โดยความร่วมมือของมหาวิทยาลัยนราธิวาสราชนครินทร์ มหาวิทยาลัยราชภัฏยะลา และมหาวิทยาลัยฟาฏอนี เป็นผู้รับผิดชอบ รวมทั้งความร่วมมือระหว่างนักวิจัยกับชุมชน จึงเป็นเวทีวิชาการตามกระบวนการบริหารจัดการคุณภาพงานวิจัยด้านการเผยแพร่ผลงานวิจัยหรืองานสร้างสรรค์สู่กลุ่มผู้ใช้ประโยชน์จากหน่วยงาน องค์กรต่างๆ ตลอดจนผู้ที่เกี่ยวข้องในพื้นที่และในมหาวิทยาลัย ทั้งที่เป็นอาจารย์ นักวิจัย นักศึกษาระดับบัณฑิตศึกษาที่เป็นกลุ่มเป้าหมายที่จะนำผลงานวิจัยไปใช้ประโยชน์ อย่างไรก็ตาม การจัดเวทีประชุมวิชาการระดับชาติ เป็นการแลกเปลี่ยนเรียนรู้ในห้วงประชุมระยะสั้น และสำหรับในระยะยาวการตีพิมพ์เผยแพร่ผลงานวิจัย นับเป็นกระบวนการนำความรู้ไปอ้างอิงหรือนำไปใช้ประโยชน์ต่อเนื่องอย่างเป็นรูปธรรม อีกทั้งการตีพิมพ์เผยแพร่นับเป็นดัชนีชี้วัดคุณภาพและผลสำเร็จของการวิจัยที่สำคัญของสถาบันศึกษาได้สร้างสรรค์ผลงาน การส่งเสริมสนับสนุนให้นักวิจัย รวมถึง นักศึกษาในระดับบัณฑิตศึกษาได้สร้างสรรค์ผลงานวิจัยที่มีคุณภาพและมีคุณค่าต่อสาธารณะต่อเนื่องในทุกปี นับเป็นกลไกในการขับเคลื่อนมหาวิทยาลัยให้เป็นที่รู้จักของสังคมและสร้างความน่าเชื่อถือในแวดวงวิชาการได้อย่างกว้างขวาง

ดังนั้น เพื่อให้ผลงานวิจัยของอาจารย์ นักวิจัยและบัณฑิตศึกษา ได้มีโอกาสเผยแพร่สู่สาธารณะและนำไปสู่การนำไปใช้ประโยชน์อย่างแพร่หลาย เครือข่ายความร่วมมือทั้ง 3 มหาวิทยาลัย ที่มีมหาวิทยาลัยนราธิวาสราชนครินทร์เป็นเจ้าภาพหลัก ร่วมกับมหาวิทยาลัยราชภัฏยะลา และมหาวิทยาลัยฟาฏอนี เป็นผู้รับผิดชอบ จึงได้จัดโครงการประชุมวิชาการระดับชาติ ครั้งที่ 4 เพื่อเป็นการเผยแพร่ผลงานวิจัยและการแลกเปลี่ยนองค์ความรู้ทางวิชาการสู่ภาคประชาชนเพื่อนำไปใช้ให้เกิดประโยชน์สูงสุด

### วัตถุประสงค์

1. เพื่อให้ นักวิจัยในเครือข่ายและนักวิจัยจากทั่วประเทศ ได้นำเสนอผลงานวิจัยต่อสาธารณะสู่การนำไปใช้ประโยชน์ที่เหมาะสมในท้องถิ่น
2. เพื่อเป็นเวทีวิชาการที่ใช้เป็นแนวทางในการพัฒนาศักยภาพงานวิจัยเพื่อพัฒนาท้องถิ่นและประเทศ
3. เพื่อสร้างเครือข่ายความร่วมมือการวิจัยระดับบัณฑิตศึกษาภายในเครือข่ายและสถาบันอุดมศึกษาอื่นๆ
4. เพื่อส่งเสริมการตีพิมพ์เผยแพร่จากผลงานวิจัยที่ได้นำเสนอให้ได้รับการตีพิมพ์เผยแพร่ในวารสารระดับชาติและนานาชาติ
5. เพื่อส่งเสริมการนำผลงานวิจัยสู่การใช้ประโยชน์สาธารณะและนำไปใช้ประโยชน์ด้านอื่นๆ ที่เหมาะสมกับท้องถิ่น

### กลุ่มเป้าหมาย

1. อาจารย์และนักวิจัย สถาบันอุดมศึกษาเครือข่าย 3 แห่ง และสถาบันอื่น จำนวน 120 คน
2. นิสิต/นักศึกษา ระดับบัณฑิตศึกษามหาวิทยาลัยในเครือข่าย จำนวน 50 คน
3. นิสิต/นักศึกษา ระดับปริญญาตรีและระดับประกาศนียบัตรบัณฑิต จำนวน 50 คน
4. นักวิชาการและกลุ่มผู้ใช้ประโยชน์จากงานวิจัย จำนวน 30 คน

## วันและสถานที่จัดการประชุม

วันพุธ ที่ 5 สิงหาคม 2558 ณ อาคารวิทยบริการ มหาวิทยาลัยราชภัฏวราชนครินทร์

## รูปแบบการดำเนินการ

1. การเสวนา/บรรยายพิเศษทางวิชาการ (Keynote Lecture)
2. การนำเสนอผลงานวิจัยภาคบรรยาย (Oral presentation)
3. การนำเสนอผลงานวิจัยภาคโปสเตอร์ (Poster presentation)
4. การจัดนิทรรศการ (งานวิจัยและงานสร้างสรรค์) (Exhibition)

## กลุ่มสาขาการนำเสนอผลงานวิจัย

1. กลุ่มวิทยาศาสตร์เทคโนโลยีและการเกษตรเพื่อพัฒนาท้องถิ่นสู่ประชาคมอาเซียน
2. กลุ่มวิทยาศาสตร์สุขภาพเพื่อพัฒนาท้องถิ่นสู่ประชาคมอาเซียน
3. กลุ่มศิลปศาสตร์และสังคมศาสตร์เพื่อพัฒนาท้องถิ่นสู่ประชาคมอาเซียน
4. กลุ่มศึกษาศาสตร์เพื่อพัฒนาท้องถิ่นสู่ประชาคมอาเซียน
5. กลุ่มอิสลามศึกษาเพื่อพัฒนาท้องถิ่นสู่ประชาคมอาเซียน

## กำหนดการลงทะเบียนและรับบทความวิจัย

ผู้สนใจเข้าร่วมนำเสนอผลงานวิจัยจัดเตรียมข้อมูลต้นฉบับผลงานวิจัยบทคัดย่อ (Abstract) และบทความวิจัยฉบับเต็ม (Full Paper) ตามแบบฟอร์มที่กำหนด โดยสามารถดูตัวอย่างการจัดเตรียมต้นฉบับผลงานวิจัยได้ที่ Website : <http://rms.pnu.ac.th> และส่งผลงานโดยแนบไฟล์ผ่านระบบลงทะเบียน หรือส่งทาง E-mail : [conference.pnu@gmail.com](mailto:conference.pnu@gmail.com) ตามกรอบระยะเวลา ดังนี้

วัน/เดือน/ปี	กิจกรรม
๒ มีนาคม ๒๕๕๘	เปิดรับลงทะเบียนและรับบทความวิจัยฉบับเต็ม (Full Paper)
๘ พฤษภาคม ๒๕๕๘	หมดเขตรับบทความวิจัย
๑๑ พฤษภาคม - ๑๒ มิถุนายน ๒๕๕๘	ผู้ทรงคุณวุฒิพิจารณาบทความวิจัย
๑๒ มิถุนายน - ๒๐ มิถุนายน ๒๕๕๘	แก้ไขบทความตามข้อเสนอแนะของผู้ทรงคุณวุฒิ และส่งบทความฉบับสมบูรณ์ (Complete Full Paper)
๒๕ มิถุนายน ๒๕๕๘	แจ้งผลการพิจารณา (Accept/Reject)
๒๖ มิถุนายน - ๑๐ กรกฎาคม ๒๕๕๘	ยืนยันการเข้าร่วมนำเสนอผลงานและชำระค่าลงทะเบียน
๑๗ กรกฎาคม ๒๕๕๘	หมดเขตการลงทะเบียนสำหรับผู้เข้าร่วมประชุมโดยไม่นำเสนอผลงาน

## อัตราค่าลงทะเบียน

### ผู้ลงทะเบียนเข้าร่วมนำเสนอผลงาน

ประเภทผู้ลงทะเบียน	อัตราค่าลงทะเบียน
บุคคลทั่วไป (อาจารย์ นักวิจัย นักวิชาการ และบุคลากรภายนอกเครือข่ายความร่วมมือ)	- 1,500 บาท

ประเภทผู้เข้าร่วม	อัตราค่าลงทะเบียน
บุคลากรภายในเครือข่ายความร่วมมือ	700 บาท
นิสิต/นักศึกษาทั่วไป	1,000 บาท
นิสิต/นักศึกษา ภายในเครือข่ายความร่วมมือ	300 บาท

**ผู้ลงทะเบียนเข้าร่วมงาน**

ประเภทผู้เข้าร่วม	อัตราค่าลงทะเบียน
บุคคลทั่วไป (อาจารย์ นักวิจัย นักวิชาการ และบุคลากรภายนอกเครือข่ายความร่วมมือ)	1,000 บาท
บุคลากรภายในเครือข่ายความร่วมมือ	500 บาท
นิสิต/นักศึกษาทั่วไป	300 บาท
นิสิต/นักศึกษา ภายในเครือข่ายความร่วมมือ	-

**ผลที่คาดว่าจะได้รับ**

1. ผู้เข้าร่วมประชุมสัมมนาวิชาการ ได้เครือข่ายและร่วมแลกเปลี่ยนเรียนรู้ด้านวิชาการสำหรับพัฒนาวิจัยอย่างต่อเนื่อง
2. ได้แนวทางในการพัฒนาศักยภาพงานวิจัยภายในมหาวิทยาลัยและเครือข่าย เพื่อพัฒนาท้องถิ่นและประเทศโดยภาพรวม
3. ได้มีผลงานการวิจัยของนักวิจัยเครือข่าย สถาบันอุดมศึกษาและหน่วยงานที่เกี่ยวข้องทั่วประเทศ เผยแพร่สู่สาธารณชนสำหรับการนำไปใช้ประโยชน์ในพื้นที่และประเทศโดยรวม
4. ได้เครือข่ายความร่วมมือการวิจัยระดับบัณฑิตศึกษาภายในเครือข่ายและสถาบันอุดมศึกษาอื่นๆ
5. ผลงานวิจัยที่นำเสนอได้รับการตีพิมพ์ในวารสารระดับชาติและนานาชาติมากขึ้น

**ติดต่อสอบถาม**

งานส่งเสริมงานวิจัยและตำรา มหาวิทยาลัยนราธิวาสราชนครินทร์  
โทรศัพท์ 0 7370 9030 ต่อ 1104 , 08 8788 4486 โทรสาร 0 7370 9030 ต่อ 1173  
Website : <http://rms.pnu.ac.th> E-mail : [conference.pnu@gmail.com](mailto:conference.pnu@gmail.com)

## การเตรียมต้นฉบับเพื่อตีพิมพ์ Proceedings

ผลงานวิจัยที่จะนำเสนอในงานประชุมวิชาการฯ จะต้องส่งต้นฉบับผลงานวิจัยเรื่องเต็มและบทคัดย่อ เพื่อให้คณะกรรมการพิจารณาคัดเลือกผลงานวิจัยในการนำเสนอภาคบรรยายหรือภาคโปสเตอร์ ตามเวลาที่กำหนด โดยผลงานวิจัยจากการนำเสนอทั้งภาคบรรยายและโปสเตอร์ จะได้รับการตีพิมพ์รวมในเล่ม Proceedings ของการประชุมวิชาการครั้งนี้ ทั้งนี้ ผู้นำเสนอผลงานวิจัยจะต้องจัดเตรียมต้นฉบับผลงานวิจัยให้ถูกต้องตามข้อกำหนดโดยเคร่งครัด หากไม่สมบูรณ์หรือไม่ถูกต้องจะถูกส่งคืนเจ้าของผลงานวิจัยเพื่อแก้ไข ก่อนส่งผู้ทรงคุณวุฒิต่อไป

การเตรียมต้นฉบับผลงานวิจัยจะต้องจัดพิมพ์ด้วยโปรแกรมไมโครซอฟต์เวิร์ด (Microsoft Word for Windows) 2003 ตัวอักษร TH SarabunPSK กรณีนี มีสมการทางคณิตศาสตร์ให้ใช้โปรแกรม mathtype โดยหัวข้อใช้ขนาดอักษร 16 และเนื้อหา ขนาดอักษร 14 เว้นระยะขอบกระดาษ ดังนี้

ระยะขอบซ้าย 3 เซนติเมตร ระยะขอบขวา 2.5 เซนติเมตร

ระยะขอบบน 3 เซนติเมตร ระยะขอบล่าง 2.5 เซนติเมตร

ส่งต้นฉบับผลงานวิจัยในรูปของแฟ้มข้อมูล โดยบันทึกข้อมูลเป็นไฟล์ .doc และ .pdf มายังงานส่งเสริมงานวิจัยและตำรา มหาวิทยาลัยนราธิวาสราชนครินทร์ E-Mail : conference.pnu@gmail.com

การเตรียมต้นฉบับผลงานวิจัยเพื่อนำเสนอ ประกอบด้วย การเตรียมไฟล์ข้อมูล 4 ไฟล์ ดังนี้

1. บทคัดย่อ (Abstract) โดยส่งไฟล์ข้อมูลเป็นไฟล์ .doc และ .pdf อย่างละ 1 ไฟล์
2. บทความฉบับเต็ม (Full Paper) โดยส่งไฟล์ข้อมูลเป็นไฟล์ .doc และ .pdf อย่างละ 1 ไฟล์

### การเตรียมบทคัดย่อ

กำหนดให้บทคัดย่อ (Abstract) มีทั้งภาษาไทยและภาษาอังกฤษ โดยขึ้นต้นด้วยบทคัดย่อภาษาไทย ก่อนแล้ว จึงตามด้วยบทคัดย่อภาษาอังกฤษ และรวมกันแล้วไม่เกิน 1 หน้ากระดาษ A4 โดยมีรายละเอียด ดังนี้

1. ชื่อเรื่อง มีทั้งภาษาไทย และภาษาอังกฤษ
2. ชื่อสกุลของผู้เขียน มีทั้งภาษาไทย และภาษาอังกฤษ
3. บทคัดย่อ (Abstract) ต้องมีทั้งภาษาไทยและภาษาอังกฤษโดย
  - บทคัดย่อภาษาไทยมีความยาวไม่เกิน 200 คำ
  - บทคัดย่อภาษาอังกฤษไม่เกิน 150 คำ
4. คำสำคัญ (Keywords) จำนวน 3 – 5 คำ มีทั้งภาษาไทย และภาษาอังกฤษ
5. หน่วยงานและสถานที่ติดต่อ (Address and E-mail address of Corresponding author)

### การเตรียมเรื่องเต็ม

เนื้อหาเรื่องเต็มรวมชื่อเรื่อง ผู้เขียนและคณะ บทคัดย่อและเนื้อเรื่องไม่เกิน 12 หน้ากระดาษ A4 โดยประกอบด้วย

1. ชื่อเรื่อง ผู้เขียนและคณะ บทความขอให้ดูตามข้อกำหนดในการเตรียมบทความ
2. เนื้อเรื่อง ประกอบด้วย
  - 2.1 บทนำ (Introduction)
  - 2.2 วิธีการวิจัย (Methods)
  - 2.3 ผลการวิจัย (Results)
  - 2.4 อภิปรายผลการวิจัย (Discussions)
  - 2.5 สรุปผลการวิจัย (Conclusions)
  - 2.6 กิตติกรรมประกาศ (Acknowledgement) (ถ้ามี)
  - 2.7 เอกสารอ้างอิง (References)

### การเตรียมต้นฉบับผลงานสร้างสรรค์และนวัตกรรม

1. ชื่อเรื่อง ผู้เขียนและคณะ บทความขอให้ดูตามข้อกำหนดในการเตรียมบทความ
2. เนื้อเรื่อง ประกอบด้วย
  - 2.1 ประเภทผลงานสร้างสรรค์และนวัตกรรม
  - 2.2 แนวความคิด
  - 2.3 ความสำคัญของการทำงานสร้างสรรค์และนวัตกรรม (ถ้ามี)
  - 2.4 วัตถุประสงค์ของการผลิตผลงานสร้างสรรค์และนวัตกรรม
  - 2.5 กระบวนการของการผลิตผลงานสร้างสรรค์และนวัตกรรม
  - 2.6 อุปกรณ์ในการดำเนินการผลิตผลงานสร้างสรรค์และนวัตกรรม
  - 2.7 เทคนิคในการสร้างสรรค์ผลงานและนวัตกรรม (ถ้ามี)
  - 2.8 ผลงานสร้างสรรค์และนวัตกรรม
  - 2.9 กิตติกรรมประกาศ (ถ้ามี)
  - 2.10 เอกสารอ้างอิง (ถ้ามี)
3. รูปผลงานสร้างสรรค์และนวัตกรรม (ประกอบด้วย ชื่อผลงานสร้างสรรค์และนวัตกรรม ชื่อศิลปิน/ผู้สร้างสรรค์ เทคนิค ขนาด และปีที่สร้างงานสร้างสรรค์และนวัตกรรม)

### หมายเหตุ

- ต้นฉบับผลงานวิจัยและนวัตกรรมบทความที่มีจำนวนหน้าเกิน 1 หน้า หรือเรื่องเต็มที่มีจำนวนหน้าเกิน 12 หน้า และ/หรือไม่ถูกต้องตามข้อกำหนดในการเตรียมต้นฉบับผลงานวิจัยจะไม่ได้รับการพิจารณา
- ขอให้ตรวจสอบความถูกต้องของตัวสะกดก่อนจัดส่ง เพราะฝ่ายจัดการประชุมฯ จะไม่ทำการพิสูจน์อักษรซ้ำ และไม่รับผิดชอบในความผิดพลาดที่เกิดขึ้น
- ท่านสามารถดูรูปแบบการจัดเตรียมต้นฉบับผลงานวิจัยนวัตกรรมได้จากเอกสารแนบท้าย และเว็บไซต์ที่ <http://rms.pnu.ac.th>

## 1. หนังสือ

ชื่อผู้แต่ง // (ปี พ.ศ./ค.ศ.) // ชื่อหนังสือ // สถานที่พิมพ์ // สำนักพิมพ์

ตัวอย่าง

- [1] มุกดา สุขสวัสดิ์. (2544). ความอุดมสมบูรณ์ของดิน. กรุงเทพฯ : โอเดียนสโตร์.  
[2] Havlin, J.L., Beaton, J.D., Tisdale, S.L. and Nelson, W.L. (2005). Soil Fertility and Fertilizers : an Introduction to Nutrient Management. New Jersey. Pearson Education, Inc.,

\* กรณีผู้แต่งคนไทย เขียนหนังสือภาษาอังกฤษ ให้ลงชื่อผู้แต่งเหมือนคนไทยที่แต่งหนังสือภาษาไทย  
\* กรณีหนังสือที่พิมพ์มากกว่า 1 ครั้ง ให้ระบุครั้งที่พิมพ์ด้วย โดยเขียนรูปแบบบรรณานุกรม ดังนี้

ชื่อผู้แต่ง // (ปีที่พิมพ์) // ชื่อหนังสือ // (ครั้งที่พิมพ์) // เมืองที่พิมพ์ // สำนักพิมพ์

ตัวอย่าง

- [3] มุกดา สุขสวัสดิ์. (2544). ความอุดมสมบูรณ์ของดิน (พิมพ์ครั้งที่ 2). กรุงเทพฯ : โอเดียนสโตร์.

## 2. บทความในวารสาร

ชื่อผู้เขียน // (ปี พ.ศ./ค.ศ.) // ชื่อบทความ // ชื่อวารสาร // ปีที่/ฉบับ/หน้า

ตัวอย่าง

- [4] อุไรวรรณ ไอยสุวรรณ. (2549). ผลของการปลูกสับปะรดต่อการเปลี่ยนแปลงสมบัติทางเคมีและกายภาพของชุดดินท่ายางในจังหวัดเพชรบุรี. วารสารสงขลานครินทร์ ฉบับวิทยาศาสตร์และเทคโนโลยี. 29 (2), 297-305.  
[5] Scherer, H.W. (2001). Sulphur in crop production-invited paper1. European Journal of Agronomy. 14 (3), 81-111.

## 3. บทความในรายงานการประชุมวิชาการ

ชื่อผู้แต่ง // (ปีที่พิมพ์) // "ชื่อเรื่อง" / ใน / ชื่อการประชุม / เลขหน้า // วันที่ / เดือน / ปี / สถานที่ประชุม // เมืองที่พิมพ์ // สำนักพิมพ์

ตัวอย่าง

- [6] อูชา อันทอง วิทยาภา ทองเนื้อแข็ง และอาภรณ์ ส่งแสง. (2557). "การพัฒนาระบบบำบัดน้ำเสียและผลิตก๊าซชีวภาพสำหรับน้ำเสียจากการผลิตยางแผ่นระดับครัวเรือน", ใน การประชุมวิชาการและเสนอผลงานวิจัยมหาวิทยาลัยทักษิณ ครั้งที่ 24 ประจำปี 2557, 18. วันที่ 21-24 พฤษภาคม 2557 ณ ศูนย์ประชุมนานาชาติฉลองสิริราชสมบัติครบ 60 ปี อำเภอหาดใหญ่ จังหวัดสงขลา. สงขลา : มหาวิทยาลัยทักษิณ.

#### 4. บทความในหนังสือ

ชื่อผู้เขียนบทความ // (ปีที่พิมพ์) // ชื่อบทหรือบทความในหนังสือ / ในชื่อผู้แต่งหรือผู้รวบรวมหรือบรรณาธิการ (ถ้ามี) // ชื่อหนังสือ / เลขหน้า // เมืองที่พิมพ์ / สำนักพิมพ์

ตัวอย่าง

- [7] อรนาด จันทรโอภากร. (2550). “คอนเสิร์ตเดี่ยวจะเข้”, ใน เรวดี อักษรแก้ว (บรรณาธิการ). Music talk, 4-7. กรุงเทพฯ : โรงพิมพ์จางเจริญการพิมพ์.

#### 5. บทความในหนังสือพิมพ์

ชื่อผู้เขียนบทความ // (ปีที่พิมพ์ / วันที่ / เดือน) // “ชื่อบทความ” / ชื่อหนังสือพิมพ์ // เลขหน้า

ตัวอย่าง

- [8] ดวงศักดิ์ ชื่นสินธุ. (2552, 6 มกราคม). “เที่ยวตามรอยพระพุทธองค์สิริมงคล รั้วปีใหม่”, มติชน. 23.

#### 6. วิทยานิพนธ์

ชื่อผู้ทำวิทยานิพนธ์ // (ปีที่พิมพ์) // ชื่อวิทยานิพนธ์ // ระดับของวิทยานิพนธ์ / ชื่อปริญญา // เมืองที่พิมพ์ // ชื่อสถานการศึกษา

ตัวอย่าง

- [9] ดวงนภา แซ่ลิ้ม. (2549). การผลิตและการย่อยสลายพอลิไฮดรอกซีอัลคาโนเอตจากน้ำเสียโดยใช้ *Ralstonia Eutropha* TOSTR 1095. วิทยานิพนธ์ วิทยาศาสตร์มหาบัณฑิต. สงขลา : มหาวิทยาลัยสงขลานครินทร์.
- [10] Paungfoo, C. (2003). Use of molecular biology techniques in studying the nitrifying bacteria community from shrimp farming system. Doctoral dissertation. Prince of Songkla University.

#### 7. เอกสารที่ค้นคว้าจากเครือข่ายอินเทอร์เน็ต

เขียนเอกสารอ้างอิงโดยใช้รูปแบบเดียวกับบรรณานุกรมของสิ่งพิมพ์โดยทั่วไปก่อนที่จะนำมาใส่ในเว็บไซต์ต่างๆ เช่น เมื่อนำข้อมูลมาจากหนังสือ สามารถเขียนเอกสารอ้างอิงโดยประกอบด้วย ชื่อผู้แต่ง ปีที่พิมพ์ ชื่อเรื่อง และสถานที่พิมพ์ และเพิ่มข้อมูลที่อาจช่วยในการสืบค้น คือ วันที่สืบค้น และ URL โดยภาษาไทยใช้ว่า สืบค้นเมื่อ...จาก...และภาษาอังกฤษใช้ว่า Retrieved...from... หรือนำข้อมูลมาจากบทความก็เขียนเอกสารอ้างอิงของบทความก่อน

ชื่อผู้แต่ง // (ปีที่พิมพ์) // ชื่อเรื่อง // เมืองที่พิมพ์ / สำนักพิมพ์ // สืบค้นเมื่อ  
จาก <http://www.....>



ตัวอย่าง

[11] ระพีพล ฤกษ์รณ ออยุธยา. (ม.ป.ป.). ความดันโลหิตสูง สืบค้นเมื่อ 21 มิถุนายน 2550,  
จาก <http://www.thaiheartweb.com>.

#### 8. รูปแบบการเขียนบุคลากร

ชื่อให้สัมภาษณ์/ (ผู้ให้สัมภาษณ์) // ชื่อผู้สัมภาษณ์/ (ผู้สัมภาษณ์) / สถาบันที่สัมภาษณ์  
ฉบับเดือนปีที่สัมภาษณ์

ตัวอย่าง

[12] โกวิทช์ มณีโชติ (ผู้ให้สัมภาษณ์), วิทยา บุชบงค์ (ผู้สัมภาษณ์), ที่บ้านเลขที่ 40 หมู่ที่ 3 ตำบล  
แหลมตะลุมพุก อำเภอปากพนัง จังหวัดนครศรีธรรมราช, เมื่อวันที่ 21 พฤษภาคม 2548.

รูปแบบบทคัดย่อ (Abstract)  
ใช้ตัวอักษร TH SarabunPSK  
ไม่เกิน 1 หน้ากระดาษ A4

↑  
3 ซม.  
↓

ขนาดตัวอักษร 16

การคัดเลือกยีนที่มีการแสดงออกแตกต่างกันในเปลือกอ่อนยางพาราที่มีอาการเปลือกแห้งและปกติ  
โดยเทคนิค cDNA-AFLP

Selection of Differentially Expressed Genes In Soft Bark of Tapping Panel Dryness  
and Normal Para Rubber Tree using cDNA-AFLP Technique

ภิรมย์ญา แดงสว่าง<sup>1</sup>, จารุวัตร จันทร์ประดิษฐ์<sup>2</sup> และเปลื้อง สุวรรณมณี<sup>2\*</sup>  
Phiromya Daengsawang<sup>1</sup>, Charuvat Chantrapradist<sup>2</sup> and Pluang Suwanmanee<sup>2\*</sup>

ขนาดตัวอักษร 14 ซีดเส้น  
ใต้ ชื่อ-สกุล ผู้นำเสนอและ  
ใส่เครื่องหมายดอกจัน  
(\* ) ทำยอนามสกุลสำหรับ  
Corresponding author

ขนาดตัวอักษร 16

บทคัดย่อ<sup>3</sup>

จากการวิเคราะห์การแสดงออกของยีนในเปลือกอ่อนยางพาราที่มีอาการเปลือกแห้ง (Tapping panel dryness syndrome; TPD) เปรียบเทียบกับต้นปกติโดยใช้เทคนิค cDNA-AFLP พบ transcription derived fragments (TDFs) ที่มีความเข้มมากในกลุ่มอาการเปลือกแห้งจำนวน 20 TDFs และกลุ่มปกติ จำนวน 7 TDFs สามารถโคลนและวิเคราะห์ลำดับเบสได้

(ไม่เกิน 200 คำ)

← 3 ซม. →

← 2.5 ซม. →

คำสำคัญ : การแสดงออกของยีน ยางพารา การเกิดอาการเปลือกแห้งของยางพารา

จำนวน 3 - 5 คำ ขนาดอักษร 14

ขนาด  
ตัวอักษร  
14

ขนาดตัวอักษร 16

Abstract

Complementary DNA-AFLP (cDNA-AFLP) was used to identify different levels of transcripts from soft bark of tapping panel dryness (TPD) and healthy rubber trees. Twenty-seven differentially expressed transcript-derived fragments (TDFs) were obtained. Twenty of these TDFs were high intensity in TPD rubber tree and seven in healthy ones. When the

(ไม่เกิน 150 คำ)

Keywords : Gene Expression, *Hevea Brasiliensis*, Tapping Panel Dryness (TPD)

จำนวน 3 - 5 คำ ขนาดอักษร 14

<sup>1</sup> นิสิตปริญญาโท สาขาชีววิทยา คณะวิทยาศาสตร์ มหาวิทยาลัยทักษิณ สงขลา 90000

<sup>2</sup> อ.ดร. ภาควิชาชีววิทยา คณะวิทยาศาสตร์ มหาวิทยาลัยทักษิณ สงขลา 90000

\*Corresponding author: e-mail: suwanmanee@yahoo.com Tel. 074-311085 ext. 2226

ขนาดตัวอักษร 12

↑  
2.5 ซม.  
↓

รูปแบบเรื่องเต็ม (Full Paper)  
ใช้ตัวอักษร TH SarabunPSK  
ไม่เกิน 1 หน้ากระดาษ A4

↑  
3 ซม.  
↓

ขนาดตัวอักษร 16

การคัดเลือกยีนที่มีการแสดงออกแตกต่างกันในเปลือกอ่อนยางพาราที่มีอาการเปลือกแห้งและปกติ  
โดยเทคนิค cDNA-AFLP

.Selection of Differentially Expressed Genes in Soft Bark of Tapping Panel Dryness  
and Normal Para Rubber Tree using cDNA-AFLP Technique

ภิรมย์ญา แดงสว่าง<sup>1</sup>, จารุวัตร จันทร์ประดิษฐ์<sup>2</sup> และเปลื้อง สุวรรณมณี<sup>2\*</sup>  
Phiromya Daengsawang<sup>1</sup>, Charuvat Chantrapradist<sup>2</sup> and Pluang Suwanmanee<sup>2\*</sup>

ขนาดตัวอักษร 14 ซิตเส้น  
ใต้ ชื่อ-สกุล ผู้นำเสนอและ  
ใส่เครื่องหมายดอกจัน  
(\* ) ทำขานามสกุลสำหรับ  
Corresponding author

ขนาดตัวอักษร 16

บทคัดย่อ

จากการวิเคราะห์การแสดงออกของยีนในเปลือกอ่อนยางพาราที่มีอาการเปลือกแห้ง (Tapping panel dryness syndrome; TPD) เปรียบเทียบกับต้นปกติโดยใช้เทคนิค cDNA-AFLP พบ transcription derived fragments (TDFs) ที่มีความเข้มมากในกลุ่มอาการเปลือกแห้งจำนวน 20 TDFs และกลุ่มปกติ จำนวน 7 TDFs สามารถโคลนและวิเคราะห์ลำดับเบสได้  
.....  
.....(ไม่เกิน 200 คำ).....

← 3 ซม. →

← 2.5 ซม. →

คำสำคัญ : การแสดงออกของยีน ยางพารา การเกิดอาการเปลือกแห้งของยางพารา

จำนวน 3 - 5 คำ ขนาดอักษร 14

ขนาดตัวอักษร 16

Abstract

Complementary DNA-AFLP (cDNA-AFLP) was used to identify different levels of transcripts from soft bark of tapping panel dryness (TPD) and healthy rubber trees. Twenty-seven differentially expressed transcript-derived fragments (TDFs) were obtained. Twenty of these TDFs were high intensity in TPD rubber tree and seven in healthy ones. When the  
.....  
.....(ไม่เกิน 150 คำ).....

ขนาด  
ตัวอักษร  
14

Keywords : Gene Expression, *Hevea Brasiliensis*, Tapping Panel Dryness (TPD)

จำนวน 3 - 5 คำ ขนาดอักษร 14

<sup>1</sup> นิสิตปริญญาโท สาขาชีววิทยา คณะวิทยาศาสตร์ มหาวิทยาลัยทักษิณ สงขลา 90000  
<sup>2</sup> อ.ดร., ภาควิชาชีววิทยา คณะวิทยาศาสตร์ มหาวิทยาลัยทักษิณ สงขลา 90000  
\*Corresponding author: e-mail: suwanimaneep@yahoo.com Tel. 074-311885 ext. 2226

ขนาดตัวอักษร 12

↑  
2.5 ซม.  
↓

เนื้อหาขนาด  
ตัวอักษร 14

↑  
3 ซม.

↓  
บทนำ

หัวข้อขนาดตัวอักษร 16

อาการเปลือกแห้ง (Tapping Panel Dryness) เป็นความผิดปกติที่เกิดขึ้นบริเวณรอยกรีด โดยมีน้ำยางไหลออกมาน้อยมากหรือไม่มีน้ำยางไหลออกมาเลยเมื่อมีการกรีด (ภาพที่ 1) เมื่อต้นยางมีอาการเปลือกแห้งแล้วไม่สามารถรักษาได้ ทำให้

### วิธีการวิจัย

เตรียม total RNA และ double strand cDNA

ยางพาราที่ใช้ในการศึกษาเป็นสายพันธุ์ BPM24 อายุประมาณ 15 ปีจากแปลงยางเอกชน อำเภอตะโหนด จังหวัดพัทลุง มีต้นยางที่มีอาการเปลือกแห้งประมาณ 30% เก็บเปลือกอ่อนจากต้นยางพาราที่ปรากฏอาการเปลือกแห้งและปกติ

← 3 ซม. →

← 2.5 ซม. →

### ผลการวิจัยและอภิปรายผลการวิจัย

วิเคราะห์และคัดเลือกยีนที่มีการแสดงออกแตกต่างกันระหว่างยางพาราที่มีอาการเปลือกแห้งและปกติ

จากการวิเคราะห์การแสดงออกของยีนในเปลือกอ่อนยางพาราที่มีอาการเปลือกแห้งและปกติด้วยเทคนิค cDNA-AFLP โดยใช้เอนไซม์ตัดจำเพาะ EcoRI/PstI ด้วยไพรเมอร์คัดเลือกรายจำนวน 24 คู่ ได้แถบของ TDFs ที่มีการแสดงออกมากในกลุ่ม

### สรุปผลการวิจัย

เทคนิค cDNA-AFLP สามารถใช้วิเคราะห์และคัดเลือกยีนที่มีการแสดงออกแตกต่างกันในเปลือกอ่อนของยางพาราที่มีอาการเปลือกแห้งและปกติได้ ยีนที่คัดเลือกได้ส่วนหนึ่งเหมือนกับยีนในฐานข้อมูล GenBank.....

### กิตติกรรมประกาศ

งานวิจัยนี้ได้รับเงินสนับสนุนจาก..... (พ.ศ. 2551) ขอขอบคุณ

### เอกสารอ้างอิง

- [1] ชัยพร นุรักษ์ดี. (2550). อาการเปลือกแห้งของต้นยางและการป้องกัน. สืบค้นเมื่อ 15 กุมภาพันธ์ 2552, จาก <http://suratthani.doae.go.th/news/news136.htm>.
- [2] Bahaji, A., Mateu, I., Sanz, A. and Carnejo, M.J. (2002). Common and distinctive responses of rice seedlings to saline and osmotically generated stress. *Plant Growth Regulation*. 38(1), 83-94.

↑  
2.5 ซม.  
↓

รูปแบบเรื่องเต็ม  
ผลงานสร้างสรรค์ ไม่เกิน 12 หน้ากระดาษ A4

↑  
3 ซม.

สีสันท่วงฤดูกาล

Colours of the Season

ขนาดตัวอักษร 16

ศิริวรรณ จันทูรอด<sup>1</sup> และดำรงค์ ชีวะสาโร<sup>2</sup>  
Siriwan Janturud<sup>1</sup> and Damrong Cheevasaro<sup>2</sup>

ขนาดตัวอักษร 14 ชิดเส้น  
ได้ ชื่อ-สกุล ผู้นำเสนอและ  
ใส่เครื่องหมายดอกจัน  
(\* ) ทำยอนามสกุลสำหรับ  
Corresponding author

ขนาดตัวอักษร 16

บทคัดย่อ

การสร้างสรรคผลงานศิลปนิพนธ์ชุด "สีสันท่วงฤดูกาล" ได้นำเสนอเรื่องราวของสภาพวิถีชีวิต และพื้นที่  
เกษตรกรรมที่มีคุณค่า มีความงาม และความอุดมสมบูรณ์ของธรรมชาติของท้องทุ่งนา ร่องรอย สีสันท่วงที่เกิดขึ้นจากการ  
เปลี่ยนแปลงของธรรมชาติ ก่อให้เกิดแรงบันดาลใจในการสร้างสรรค์ผลงานจิตรกรรม ในลักษณะกึ่งเหมือนจริง  
.....(ไม่เกิน 200 คำ).....

← 3 ซม.

→ 2.5 ซม.

คำสำคัญ : สีสันท่วงฤดูกาล จิตรกรรมกึ่งเหมือนจริง จิตรกรรมผสม

จำนวน 3 - 5 คำ ขนาดอักษร 14

ขนาด  
ตัวอักษร  
14

Abstract

ขนาดตัวอักษร 16

Creative thesis sets. " Colours of the Season" presents the story of a way of life. And agricultural  
areas with valuable natural beauty and an abundance of colorful signs of the fields caused by the changes  
of nature. Cause inspired the creation of the painting. In a semi- realistic Mixed with painting techniques  
using sutures to tie the rope..... (ไม่เกิน 150 คำ).....

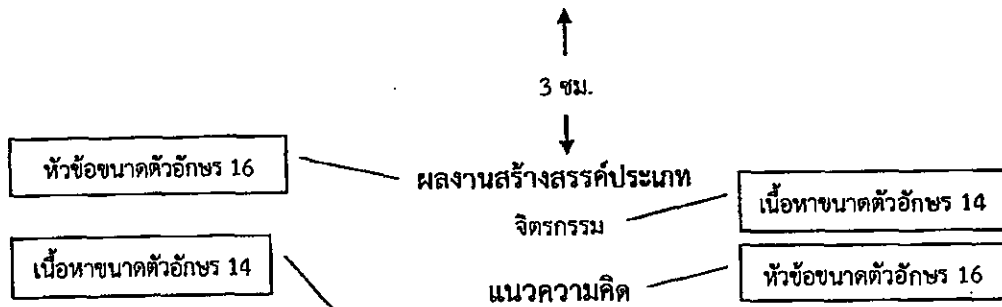
Keywords : Colors of the Season, Semi Realistic Painting, Mixed Painting

จำนวน 3 - 5 คำ ขนาดอักษร 14

<sup>1</sup> บัณฑิตปริญญาตรี สาขาทัศนศิลป์ สาขาทัศนศิลป์ คณะศิลปกรรมศาสตร์ มหาวิทยาลัยทักษิณ สงขลา 90000  
<sup>2</sup> อ., สาขาทัศนศิลป์ คณะศิลปกรรมศาสตร์ มหาวิทยาลัยทักษิณ สงขลา 90000  
\*Corresponding author : e-mail : siriwan\_janturud@hotmail.com Tel. 0844796203

ขนาดตัวอักษร 12

↑  
2.5 ซม.



จากสภาพแวดล้อมที่มีความสวยงามในชนบท บรรยากาศมีความอบอุ่นเมื่อได้สัมผัสก่อให้เกิดความรัก ความผูกพัน  
พื้นที่ในชนบทจะมีความอุดมสมบูรณ์และความงามในธรรมชาติ มีการเพาะปลูกของเกษตรกร  
..... ( แสดงให้เห็นแนวคิดแรงบันดาลใจ).....

### ความสำคัญของการทำงานสร้างสรรค์ (ถ้ามี)

การดำรงชีวิตของคนในชนบทส่วนใหญ่ ประกอบอาชีพเกษตรกรรม ซึ่งยังคงมีการอาศัยพึ่งพาธรรมชาติ ในการ  
ดำรงชีพ เช่น การประกอบอาชีพ ทำไร่ ทำสวน ทำนา เป็นต้น ซึ่งเป็นอาชีพที่หล่อเลี้ยงคนในชุมชนมาช้านาน  
..... ( ระบุความสำคัญของการทำงานสร้างสรรค์).....

### วัตถุประสงค์ของการผลิตผลงานสร้างสรรค์

1. เพื่อสร้างสรรค์ผลงานจิตรกรรม 2 มิติ ที่มีลักษณะไทย รูปแบบกึ่งเหมือนจริงโดยมีลักษณะเฉพาะตน  
.....(วัตถุประสงค์การผลิตชิ้นงานสร้างสรรค์).....

### กระบวนการของการผลิตผลงานสร้างสรรค์

การสร้างสรรค์ผลงานศิลปนิพนธ์ได้รับแรงบันดาลใจจากเรื่องราวของธรรมชาติในท้องทุ่ง สภาพแวดล้อม  
บรรยากาศของชนบทก่อให้เกิดความรัก ความผูกพัน.....  
.....(ระบุกระบวนการของการผลิตชิ้นงานสร้างสรรค์เป็นขั้นตอน).....

### อุปกรณ์ในการดำเนินการผลิตผลงานสร้างสรรค์

โดยจำแนกออกเป็น 2 ประเภท ได้แก่

1. อุปกรณ์สำเร็จรูป ได้แก่ กระจกสบาน สีย้อมผ้า เข็ม กาวลาเท็กซ์ และไหมพรม  
.....(ระบุรายละเอียดคุณลักษณะ).....

### เทคนิคในการสร้างสรรค์ผลงาน (ถ้ามี)

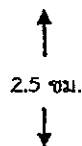
โดยการนำเชือกกระสอบป่านที่ผ่านการย้อมสีติดด้วยกาวลาเท็กซ์ โดยวางค่าน้ำหนักเข็มรองพื้นก่อนแล้ววาง  
น้ำหนักอ่อนหัดด้านบน บนพื้นกระสอบป่าน.....  
.....(ระบุเทคนิคที่ใช้ในการสร้างสรรค์ผลงาน).....

### สรุป

การสร้างสรรค์ผลงานศิลปนิพนธ์ ได้ค้นพบกระบวนการและเทคนิคเฉพาะตน ที่ใช้ในการสร้างสรรค์ผลงานตลอด  
ถึงรูปแบบของผลงาน เป็นการหลอมรวมแนวความคิด การสร้างสรรค์ผลงานจิตรกรรม.....

### เอกสารอ้างอิง (ถ้ามี)

- [1] Art.com. ศิลปินวินเซนต์ แวนโก๊ะ. สืบค้นเมื่อ 10 ธันวาคม 2556, จาก  
[http://www.vggallery.com/painting/p\\_0617.htm](http://www.vggallery.com/painting/p_0617.htm).
- [2] ชลุต นิมเสมอ. (2553). องค์ประกอบของศิลปะ (พิมพ์ครั้งที่ 7). กรุงเทพฯ : อัมรินทร์.



↑  
3 ซม.  
↓

**ผลงานสร้างสรรค์**

ประกอบด้วยผลงานสร้างสรรค์ที่เสร็จสมบูรณ์ หรือ ไฟล์ภาพ หรือ ผลงานวิดีโอ

**ผลงานสร้างสรรค์ชิ้นที่ 1**



1. ชื่อผลงานสร้างสรรค์.....
2. ชื่อศิลปิน.....
3. เทคนิค, ขนาด.....
4. ปีที่สร้างงานสร้างสรรค์.....

← 3 ซม. →

← 2.5 ซม. →

**ผลงานสร้างสรรค์ชิ้นที่ 2**



1. ชื่อผลงานสร้างสรรค์.....
2. ชื่อศิลปิน.....
3. เทคนิค, ขนาด.....
4. ปีที่สร้างงานสร้างสรรค์.....

↑  
2.5 ซม.  
↓

## กติกาแนะนำสำหรับกิจกรรมนำเสนอผลงานวิจัยภาคโปสเตอร์ (Poster Presentation)

กำหนดให้โปสเตอร์มีขนาดกว้าง 90 เซนติเมตร x ยาว 120 เซนติเมตร จำนวน 1 แผ่น ต่อ 1 เรื่อง โดยจัดทำเป็นภาษาไทย ขนาดอักษรควรมีขนาดเพียงพอที่จะอ่านได้ในระยะห่าง 1 เมตร ประกอบด้วย

1. ชื่อเรื่อง มีทั้งภาษาไทยและภาษาอังกฤษ (ตามผลงานที่นำเสนอ)
2. ชื่อผู้ทำวิจัย และหน่วยงานที่สังกัด
3. บทคัดย่อ สรุปสาระสำคัญเฉพาะที่จำเป็น ใช้ภาษารัดกุมเป็นประโยคสมบูรณ์ และเป็นร้อยแก้ว โดยไม่แบ่งเป็นข้อๆ
4. บทนำ (บอกความเป็นมาและวัตถุประสงค์ของการวิจัย)
5. วิธีการวิจัย
6. ผลการวิจัยและอภิปรายผล
7. สรุปผลการวิจัย
8. เอกสารอ้างอิง เลือกเฉพาะที่เกี่ยวข้องโดยตรงเท่านั้น

### หมายเหตุ

1. มีการประกวดและให้รางวัลในการนำเสนอผลงานวิจัยภาคโปสเตอร์
2. การติดตั้งโปสเตอร์ สามารถติดตั้งได้ตั้งแต่วันที่ 4 สิงหาคม 2558 (เวลา 13.00 น. เป็นต้นไป)
3. ผู้นำเสนอผลงานภาคโปสเตอร์จะต้องอยู่ประจำโปสเตอร์ในช่วงเวลาที่กำหนดตามกำหนดการ



คำแนะนำสำหรับการนำเสนอผลงานวิจัยภาคบรรยาย (Oral Presentation)

1. เวลาการนำเสนอ 12 นาที เวลาซักถาม 3 นาที รวม 15 นาที
2. เมื่อนำเสนอไปแล้ว 10 นาที ผู้ดำเนินรายการจะกดกริ่งสั้น 1 ครั้ง เมื่อหมดเวลา 15 นาที ผู้ดำเนินรายการจะกดกริ่งยาว 1 ครั้ง ขอให้ผู้นำเสนอหยุดการนำเสนอ และเตรียมตัวตอบคำถาม
3. ผลงานที่นำเสนอ ควรจัดทำเป็น MS PowerPoint 2003 ขึ้นไป และบันทึกลงแผ่น CD เพื่อป้องกันไวรัส และควรนำมาบันทึกลงในเครื่องคอมพิวเตอร์สำหรับนำเสนอ ก่อน ในช่วงเช้า โดยประสานกับเจ้าหน้าที่ หากผู้นำเสนอต้องการนำเสนอในรูปแบบอื่น กรุณาแจ้งฝ่ายจัดการประชุมก่อนล่วงหน้า เพื่อจะได้ประสานการจัดเสตัสอุปกรณ์ไว้ให้เหมาะสม
4. ผู้นำเสนอผลงานวิจัยภาคบรรยายจะต้องนำไฟล์ข้อมูลที่จะนำเสนอส่งกับเจ้าหน้าที่/ตอนลงทะเบียนช่วงเช้า

หมายเหตุ

มีการประกวดและให้รางวัลในการนำเสนอผลงานวิจัย ภาคบรรยาย